

# EDİRNE BELEDİYESİ SU ABONELİĞİ SÖZLEŞMESİ YÖNETMELİĞİ

## BİRİNCİ BÖLÜM

### AMAÇ, KAPSAM, DAYANAK VE TANIMLAR

#### AMAÇ

**Madde 1-** Bu Yönetmelik, Edirne Su ve Kanalizasyon Müdürlüğü'nün su satışı ve atık su bedeli ile ilgili tarifelerinin tespiti, su abonelik sözleşmelerine ilişkin uygulama, usul ve esaslarını, tarife tespitinde esas alınacak hususların belirlenmesi ile tespit edilecek bedellerin tahsili ve abonelere verilecek hizmetlere ilişkin usul ve esasların belirlenmesi amacıyla hazırlanmıştır.

#### KAPSAM

**MADDE 2-** (1) Bu Yönetmelik, 5393 sayılı Belediye Kanunu'nun 14. maddesi ve 831 sayılı Sular Hakkında Kanun'un Ek Madde I hükmü ile belirlenen görev alanı içerisinde, her türlü su kaynaklarından sağlanan içme, kullanma ve endüstri suyunun tüketicilere ulaştırılması ve kullanımdan sonra uzaklaştırılmasına ilişkin her türlü hizmet, bedel, pay, teminat ve yaptırımların tespiti ile bunların tahakkuk ve tahsiline ilişkin usul ve esasları kapsar.

#### DAYANAK

**Madde 3-** Bu yönetmelik 07.11.2013 tarih ve 6502 sayılı Tüketicinin Korunması Hakkında Kanun'un 52 nci ve 84 ncü maddesi ile 5393 sayılı Belediye Kanunu'na ve 24.01.2015 gün ve 29246 RG'de yayınlanan Abonelik Sözleşmeleri Yönetmeliği'ne dayanılarak hazırlanmıştır.

#### TANIMLAR

**Madde 4-** Bu yönetmeliğin uygulandığında;

**Abonelik Sözleşmesi:** Tüketicinin belirli bir mal veya hizmeti sürekli veya düzenli aralıklarla edinmesini sağlayan sözleşmeyi,

**Hizmet:** Bir ücret veya menfaat karşılığında yapılan ya da yapılması taahhüt edilen mal sağlama dışındaki her türlü tüketici işlemlerinin konusunu,

**Kanun:** 6502 sayılı Tüketicinin Korunması Hakkında Kanun,

**Satıcı/Sağlayıcı/İdare:** Ticari amaçla tüketiciye ve diğer hizmet talep eden ticari ve mesleki amaçlarla hareket eden gerçek kişi,tüzel kişi ya da kamu tüzel kişilerine hizmet ile birlikte sunulan suyun bedelinin tahsilatını da kapsayan süreçteki tüzel kişilik olan Edirne Belediyesini,

**Abone;1-Tüketiciyi,**

**2-Edirne Belediyesi Su ve Kanalizasyon Müdürlüğüne sunulan su ve atık su hizmetlerinden abonelik sözleşmesi çerçevesinde birlikte veya ayrı ayrı faydalanan gerçek veya tüzel kişilere denir,**

**3-6098 Sayılı Borçlar Kanunu ve 4721 Sayılı Ticaret Kanunundaki ticari ve mesleki amaçlarla hareket eden gerçek kişi ya da tüzel kişiliği,**

**Gecikme zammı oranı:** 21/7/1953 tarihli ve 6183 sayılı Amme Alacaklarının Tahsil Usulü Eakkında Kanunun 51 inci maddesine göre belirlenen oranı

**Kalıcı veri saklayıcısı:** Tüketicinin gönderdiği veya kendisine gönderilen bilgiyi, bu bilginin amacına uygun olarak makul bir süre incelemesine elverecek şekilde kaydedilmesini ve değiştirilmeden kopyalanmasını sağlayan ve bu bilgiye aynen ulaşılmasına imkân veren

kısa mesaj, elektronik posta, internet, disk, CD, DVD, hafıza kartı ve benzeri her türlü araç veya ortamı ifade eder,

**Elektronik haberleşme:** 5/11/2008 tarihli ve 5809 sayılı Elektronik Haberleşme Kanununda yer alan tanımını,

## **İKİNCİ BÖLÜM**

### **SÖZLEŞMENİN ŞEKLİ VE İÇERİĞİ**

#### **SÖZLEŞMENİN ŞEKLİ**

**MADDE 5** – Satıcı veya sağlayıcı, sunulan mal veya hizmete ilişkin olarak tüketici ile bir abonelik sözleşmesi kurmak zorundadır. Yazılı veya mesafeli olarak kurulan abonelik sözleşmelerinin bir örneğinin kâğıt üzerinde veya kalıcı veri saklayıcısı ile tüketiciye verilmesi zorunludur.

Abonelik sözleşmeleri; EK-1'deki "Edirne Belediyesi Su Abonelik Sözleşmesi" şeklinde en az on iki punto büyüklüğünde, anlaşılabilir bir dilde, açık, sade ve okunabilir bir şekilde düzenlenir.

#### **SÖZLEŞMENİN İÇERİĞİ**

**MADDE 6-24.01.2015** tarihli ve 29746 Sayılı Resmi Gazetede yayımlanan Abonelik Sözleşmeleri Madde 7 hükümleri uygulanır.

#### **SÖZLEŞMEDE BULUNMASI GEREKEN ŞARTLARIN EKSİKLİĞİ;**

**MADDE 7** –Abonelik sözleşmesinde, yer alan hususlardan bir veya birkaçının bulunmaması sözleşmenin geçerliliğini etkilemez ve bu durumda, satıcı veya sağlayıcı malın teslimini veya hizmetin ifasını durduramaz. Sözleşmedeki eksiklik, sözleşmeyi düzenleyen tarafından tüketici/diğer hizmet alandan ilave bir ödemede bulunmasını istemeksizin derhal giderilir. Aksi takdirde, tüketici cezai şart, tazminat ve benzeri adlarla herhangi bir ödemede bulunmaksızın sözleşmeyi feshedebilir.

## **ÜÇÜNCÜ BÖLÜM**

### **GENEL HÜKÜMLER**

**Madde 8-** Su şebekesinin geçtiği sokaklardaki taşınmazların sahipleri veya kiracıları, abone olmak ve abonelik sözleşmesini imzalamak kaydıyla su ve kanal hizmetlerinden istifade edebilir. Bunun için abone olmak üzere dilekçe ile Edirne Belediye Başkanlığına müracaat edilir. Dilekçe sahibinin (TC kimlik numarası olan) kimlik fotokopisi, adı, soyadı, imzası, adresi, su alınacak yerin adresi ile komşu abone numarası, ada, pafta, parsel, UAVT numarası ve DASK, varsa telefon numarası ve e-posta yazılır. Güvence bedeli olması durumunda IBAN numarası yazılır. Tüzel kişilik ise imza sirküleri eklenir. Apartman ve site ortak kullanım aboneliklerinde yönetim kurulu karar defterinin örneği istenir. Kiracı ise kira kontratı, tapu senedi fotokopisi ve mal sahibinin kimlik fotokopisi, mal sahibi ise tapu senedi fotokopisi eklenir. Abonelik bağlantısı, şube yolu tesis masrafı abone tarafından Edirne Belediye Başkanlığına ödendikten sonra ilgili birim tarafından hizmete ilişkin bağlantı yapılır. Şube yolu tesis masrafı her yıl Edirne Belediye Meclisi ücret tarifelerinde belirlenir. Aboneler hiçbir şekilde izinsiz ve ücret ödmeden bağlantı yapamaz. Yapılması halinde ve bu durumun tespiti durumunda abonelik bağlantı ücreti (3 kat) tutarında ceza tahakkuk ettirilerek ilgiliden alınır.

**Madde 9-** Güvence bedeli Edirne Belediyesi Meclisi ile belirlenen tarife üzerinden alınır. Abone, abone değişikliğine yönelik taleplerde güvence bedeli (depozito) farkı ödemeyi kabul eder. Kamuya ait eğitim kurumları, yurtlar, okul pansiyonları ve hastanelerden abonelik, açma kapama, bağlantı, teminat, güvence bedeli, katılma payı ve benzeri ad altında herhangi bir ücret talep edilemez.

**Madde 10-** İdare ile abonelik sözleşmesi imzalayan gerçek veya tüzel kişiler sözleşmede abonelik yapılan taşınmaza ait adresine yapılacak her türlü tebligatı geçerli olduğunu ve kendisine yapıldığını kabul ederler.

**Madde 11-** Genel, özel ve mülhak bütçelerle idare edilen büyük devlet daire ve müesseseleriyle sermayenin yarısından fazlası devlete ait bütün teşekkül ve müesseseler tarafından istenecek suyun verilmesine ait işler bu sözleşme hükümlerine tabidir.

**Madde 12-** Edirne Belediyesi su aboneliği süresince sözleşmenin bir örneği ile tüketicinin aboneliği olduğu tarifeye ilişkin ayrıntıları talep etmesi halinde tüketicisine yazılı olarak veya kalıcı veri sağlayıcısı ile ücret almaksızın vermek ya da kendi internet sayfası üzerinden tüketicinin erişimine sunmakla yükümlüdür.

## **ABONE OLMANIN TEMEL ŞARTLARI**

**Madde 13.- Sözleşmenin süresi ve fesih;** İmzalanan mukavele taraflardan herhangi biri fesih talebinde bulunmadığı sürece yürürlükte kalır. Abone bütün borçlarını ödemek zorundadır. Abone dijital araçları kullanarak veya şahsen müracaatta bulunmak ve tüm borçlarını ödemek kaydıyla mukavelenin feshini isteyebilir.

**Madde 14-** Abone vefat ettiği takdirde mirasçılar kuruma başvuruda bulunarak murise ait abonelik sözleşmesini sonlandırıp, mevzuat ve sözleşme gereği murise ait tüm borçları ödemek zorundadır. Aksi durum tespiti fesih sebebidir.

**Madde 15-** Abonelerden doğan hakların başkasına devri sadece kurumun yazılı olarak onay vermesi ile mümkündür. Aksi fiili devirler ve sözleşmeler geçersizdir. Tespiti sözleşmenin feshi sebebidir.

**Madde 16-** Aktif aboneliği bulunan terk edilmiş ve/veya kullanılmaz durumda olan taşınmazlar idare tarafından tespit edildiğinde tek taraflı fesih hakkı doğar ve su kesilerek kullanıma kapatılır. Abonelikten doğan herhangi bir borç mevcut ise abonelik kapama işleminden sonra icra işlemleri başlatılabilir.

## **DÖRDÜNCÜ BÖLÜM**

### **ABONE GRUPLARI VE TARİFELER**

#### **ABONE GRUPLARI VE TARİFE UYGULAMASI**

##### **Madde 17 - Abone grupları**

Uygulanacak tarifeler itibariyle abone grupları aşağıda belirtilmiştir.

##### **a) Mesken aboneleri:**

1) Barınma gayesi ile oturlan yerlerde içme ve kullanma amaçlı su tüketen ve/veya atıksu üreten,

2) Ortak alanların temizliği ile bahçe-çevre sulaması için su kullanan,

3) İlgili mevzuatına göre mesken tarifesi uygulanması gereken, abonelerdir.

**b) İşyeri aboneleri:**

Gelir-Gider sağlamak gayesi ile sürekli veya geçici olarak her çeşit meslek sanat faaliyeti ve zanaatın icra edildiği yerlerle diğer ticari hizmet üretilen tüm yerlerde su tüketen ve/veya atıksu üreten abonelerdir.

**c) Fabrika aboneleri:**

Hammadde üreten veya şekil, nitelik, nicelik değiştirerek seri olarak mamul veya yarı mamul madde üreten yerlerde su tüketen ve/veya atıksu üreten abonelerdir.

**ç) İnşaat/Şantiye aboneleri:**

Yapı ruhsatı belgesine istinaden bina, ihata duvarı ve benzeri inşaatlar ile her türlü maden arama, çeşitli amaçlarla kazı yapma ve bunun gibi sebeplerle gerçek ya da tüzel kişilerin bu etkinliklerini sürdürmek için veya bu etkinliklerini sürdürmeyi sağlayacak kalıcı tesislerin yapılmasına imkân tanımak için kurdukları, faaliyetlerinin ve kalıcı tesislerinin tamamlanmasıyla varlığı sona erecek olan tesislerde su tüketen ve/veya atıksu üreten abonelerdir.

**d) Kurum aboneler:**

Genel yönetim kapsamındaki kamu idarelerinin hizmetlerini ifa ettikleri yerlerde su tüketen ve/veya atıksu üreten abonelerdir.

**e) Atık Su aboneleri:**

1) İdarenin şehir şebeke suyu hizmetlerinden yararlanmayıp yalnızca kanalizasyon hizmetlerinden yararlanan yerlerdir.

2) Kuyu, kaptaj, deniz, havuz ve benzeri yerlerden tankerle veya diğer yollarla yeraltı ve yüzeysel sulan temin ederek su kullanan ve kanalizasyon şebekesinden yararlanan yerlerdir.

**f) Geçici aboneler**

1) Mevzuat gereği geçici abone yapılacak olanlar:3194 sayılı İmar Kanununun Geçici

11'inci maddesi uyarınca; 1/7/2022 tarihine kadar yapı (inşaat) ruhsatı alınmış ve buna göre yapılmış olup, kullanma izni verilmeyen ve alınmayan yapılara; yol, elektrik, su, telefon, kanalizasyon, doğal gaz gibi alt yapı hizmetlerinden birinin veya birkaçının götürüldüğünün belgelenmesi halinde, ilgili yönetmelikler doğrultusunda fenni gereklerin yerine getirilmiş olması ve bu maddenin yayımı tarihinden itibaren başvurulması üzerine, kullanma izni alınıncaya kadar ilgili mevzuatta tanımlanan ait olduğu abone grubu dikkate alınarak geçici olarak su ve/veya elektrik bağlanabilir. Bu kapsamda, ilgili belediyeden dağıtım şirketlerine elektriğin kesilmesi talebinin söz konusu olması halinde aboneliği iptal edileceğinden, su ve/veya elektrik bağlanması herhangi bir kazanılmış hak teşkil etmez. Ancak, yapı (inşaat) ruhsatı alınmış ve buna göre yapılmış olma şartı 31/12/2021 tarihinden önce yapılmış olan yapılarla ilgili olarak uygulanmaz.

Bu maddenin yürürlüğe girdiği tarihten önce yapılan abonelikler de ait olduğu gruba dönüştürülür.

2) Yapı (inşaat) ruhsatı devam eden ve iskan (oturma) ruhsatı alınmamış taşınmazlara ilişkin abonelikler için yeni bir abone grubu oluşturulabilir.

3) Geçici abonelerin tarifelendirilmesinde diğer abone gruplarından hangisinin tanımına uyuyorsa o esas alınır.

**g) Kamu yararına faaliyet gösteren aboneler:**

1) Bakanlar Kurulu kararı ile kamu yararına faaliyet gösterdiği kabul edilen hayır dernek ve vakıfları, hayır kurumları ile bunların bina ve tesisleri,

2) Diyanet İşleri Başkanlığı ve müftülöklere bağlı veya bunların denetimindeki kurslar ve özel eğitim kurumları,

3) Ticari gayesi olmayan dernek ve vakıflar tarafından eğitim ve öğretime destek ve katkı amacıyla kurulan yurt, kurs, pansiyon, hizmet binası ve tesisleri,

4) Herhangi bir ticari faaliyetin yürütülmediği muhtarlık hizmet binaları,

5) Amatör Spor Kulüplerine ait abonelikler ve bunlara bağlı ticari amaçla işletilmeyen lokal ve tesisleri,

6) Siyasi parti ve şubelerinin hizmet binaları.

7) Sanat ve bilim eserlerinin veya sanat veya bilime yarayan nesnelere saklandığı, halka gösterilmek üzere sergilendiği yerler ile kültür ve kültürün gelişimine hizmet etmek amacıyla kurulmuş, konferans, opera, tiyatro, sergi ve benzeri etkinliklerin yapıldığı yerler,

(8) İdare, ihtiyaç durumuna göre yeni abone gruptan belirleyebilir.(Geri dönüşüm suyu aboneliği, ham su aboneliği, ibadethane, halk çeşmesi, mezarlık çeşmesi, bedelsiz işletilen umumi wc'ler vb. Gibi)

## **BEŞİNCİ BÖLÜM**

### **ŞUBE YOLU, SAYAÇLAR, TESİSATLAR**

#### **ŞUBE YOLU VE BİRDEN FAZLA SAYAÇLARLA SU VERİLMESİ:**

**Madde 18-** Şube yolu Edirne Belediyesi ana su şebekesinden başlayıp abonenin özel mülkiyetinin başladığı yer arasında kalan kısma denir. Bu şekilde idarece yapılan şube yollarının bitimine bir emniyet musluğu ve tüm gayrimenkule verilecek olan suyun miktarını gösterir ana sayaç takılabilir.

**Madde 19-** Aynı parsel içinde bulunan veya birbirine bitişik bulunan gayrimenkullere aynı şube yoluyla su verilebilir. Ancak, bir şube yolu ile su verilmiş olması ve gayrimenkullerde oturan aboneler arasında anlaşmazlık olursa Edirne Belediyesi her gayrimenkul için ayrı şube yolu tesisini isteyebilir. Ancak bu durumda yapılacak şube yolunun masrafı talepte bulunan gayrimenkul sahibinden talep edilir. Edirne Belediye Meclisince belirlenecek masraf bedeli yatırıldıktan sonra şube yolu yapılır.

**Madde 20-** Aboneler sayaçlara, iç su tesisatına bakmakla ve şube yolu üzerindeki herhangi bir arızadan idareyi haberdar etmekle mükelleftir. Şube yolunda gerçek ve tüzel kişilerin yapacakları her türlü müdahale sonucu meydana gelecek durumun hukuki ve mali sonuçları müdahaleyi yapan gerçek veya tüzel kişilerden talep edilecektir.

**Madde 21-** İdarece yapılan ana şebeke hattından sonra yapının sayacına kadar ve sayaçtan sonra ki olan kısımdaki arızalardan abone sorumludur. Arızanın giderilebilmesi için belediyemizden kazı ruhsatı alınarak abone tarafından yaptırılır.

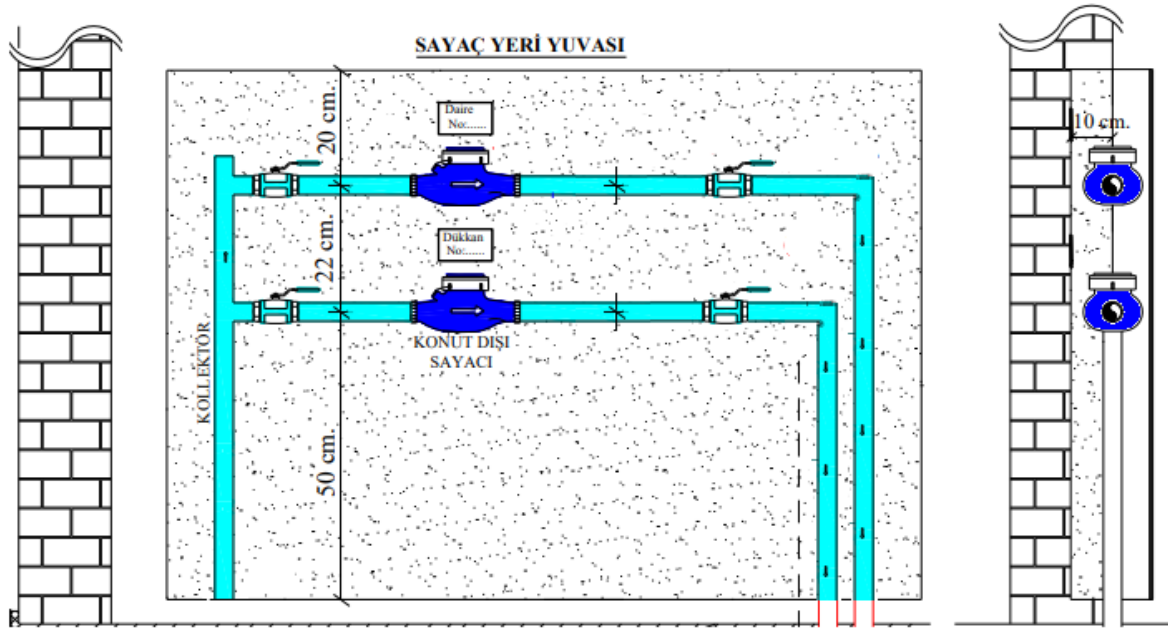
## **SAYAÇLAR;**

**Madde 22 -(1)** Abonelerin sarfiyatı sayaçla tespit edilir. 3516 Sayılı Ölçüler ve Ayar Kanununa göre sayaçlar sistem ve tipleri Ticaret Bakanlığı tarafından tasdik ve kullanılması kabul edilmiş tiplere uygun ayarlı ve damgalı olacaktır. Abonelerin tükettiği su veya ürettiği atık su miktarı, standartlara uygun sistem, çap ve tiplerde, ayarlı ve damgalı sayaçlara ölçülür.

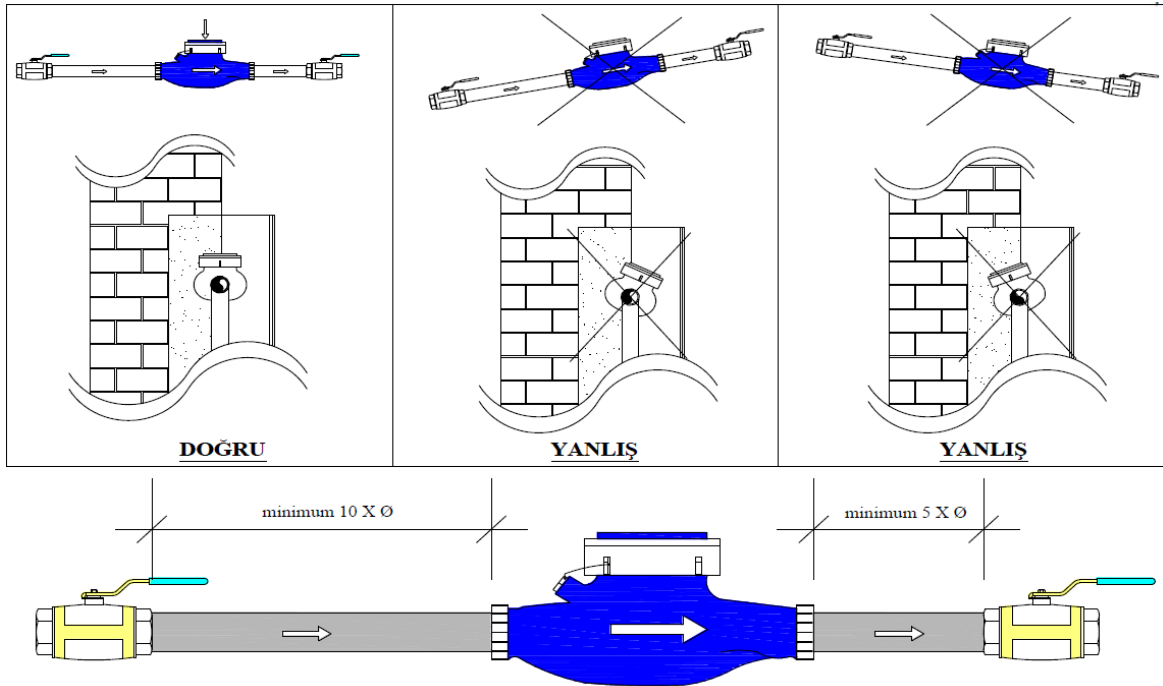
**a)** Bireysel aboneliklerde kollektöre bağlanacak sayaçlar Şekil-1 ve Şekil-2 de gösterilmekte olup, dahili tesisat uçlarının araları düşeyde 22 cm, kollektör ile dahili tesisat ucu arası genişlik 100 cm.dir. Tesisat uçları duvardan 10 cm. açıkta ve en üst sayaç kapağı ile sayaç yuvası tavanı arası minimum 20 cm. olacaktır. Tesisatın toplam yüksekliği 150 cm geçemez. Kollektörlerden dahili tesisatlara 90 derecelik acılarla zemine paralel bir şekilde bağlanmalı ve sayaç kadranı yukarı bakacak şekilde, yatay pozisyonda konumlandırılmalıdır.

### **b) Montaj Esasları;**

- Sayaç; kadranı yukarı bakacak şekilde, yatay pozisyonda tesis edilecektir.
- Sayacın gövdesinde bulunan ok işaretinin yönü, her zaman su akış yönünde olacaktır.
- Düzgün akış elde etmek için; sayaç girişinde, sayaç giriş çapının minimum 10 katı, sayaç çıkışında, sayaç çıkış çapının minimum 5 katı mesafeli düz boru hattı olmalıdır.
- Sayaç mahalli, sayacı dış atmosferik tesirlerden koruyacak şekil ve yapıda tesis edilmelidir.
- Sayaç tesisat borularında; sayacı olumsuz etkileyecek, olası harç, demir talaşı, keten lifi, boya kalıntıları, eşya gibi yabancı cisimler olmayacaktır.
- Sayaç mahallinde; hidrofor/pompa kullanılıyorsa; sayaç/sayaçlar, pompadan en az 2,00 metre uzaklıkta olmalıdır.
- İnşaata ve bitiminde bağımsız bölümlere montajı yapılacak sayaçların su ölçümlerindeki kaybı azaltmak amacıyla en az R160 hassasiyete sahip olması gerekmektedir. R160 hassasiyet altında takılan sayaçlar için tespit ve abonelik işlemi yapılmayacaktır.
- Sayaç bağlantılarında kullanılacak vanalar metal küresel vana tipinde olmalıdır. Plastik vana kullanılmamalıdır.



Şekil-1



Şekil-2

(2) Sayaçlar, bu yönetmeliğin yürürlüğe girmesinden sonra onaylanacak uygulama projelerinde, merdiven boşluğunda bağımsız bölümlerin ortak katında muhafaza kutusunun içinde yatay konumda kolayca okunacak şekilde düzenlenecektir. Dış cepheye bakan işyerleri için zemin katta merdiven boşluğunda okumaya uygun yerde yapılacaktır. Taşınmazın ortak kullanımına ait su tesisatlarının (Yangın, bahçe sulama, sığınak ortak alanda kullanılan tesisatları) merdiven boşluklarında bulunması gerekmektedir. Bu şekilde yapılmayan tesisatlara uygun hale getirilinceye kadar bireysel su aboneliği tespiti yapılmayacaktır.



Bu yönetmeliğin yürürlüğe girmesinden önce yapılmış tesisatlar içinde sayaçların okunmasını engelleyen bir durumun olması veya sayaçların nem, toz veya kötü koşullar nedeniyle zarar görebileceği ortamlarda bulunan kolektör yerlerinin değiştirilmesi veya sayaçların her bağımsız bölümün giriş kapısının yanına alınması idarece istenebilir.

**(3)** Dört daireden büyük binalar ile depolu binaların girişlerine depolarından önce büyük ölçekli bir ana sayaç konulabilir.

**(4)** Sayaçların bina içinde işgal edeceği yer için, aboneler Edirne Belediyesinden kira ve işgal parası, ecrimisil namıyla veya herhangi bir ad altında talepte bulunamazlar.

**(5)** Aboneler, standartlara uygun sayaçları bedeli mukabilinde satın alabilirler.

**(6)** Su sayaçlarının, idarenin belirleyeceği şekilde korunması abonelerin yükümlülüğündedir. Yükümlülüğü yerine getirmeyen abonelere sayaçların muhafazası için yapılacak koruma kutuları abone tarafından takılır ve işin maliyeti abone tarafından karşılanır.

**(7)** Abone tesisatına takılan sayacın bağlantı rekorlarına idare tarafından emniyet kilidi takılır.

**(8)** Abone, su sayacının yerini veya çapını değiştirmek istediğinde idareye müracaat ederek izin almak zorundadır. İzin almadan sayaç yerini veya çapını değiştirenler hakkında, bu yönetmeliğin Usulsüz su kullanımı esasları hükmünce işlem yapılır.

**(9)** Gerekliğinde idare, mevcut su sayacını, daha büyük/küçük çaplı sayaçla değiştirebilir veya aboneden değiştirilmesini isteyebilir.

**(10)** Birden fazla birimi olan binalarda, her bağımsız birime ayrı sayaç ile su verilmesi esastır.

**(11)** İdarece onaylanmış görevli kimlik kartını taşıyan personel, su sayaçlarının bulunduğu yere kadar girip gerektiğinde abonelerin su tesisatını ve sayacını kontrol etme/sökme/değiştirme işlemleri yapma yetkisine sahiptir. Kimlik belgesi gösterildiği halde, abone veya bina sahibi adına geçen işlemleri yaptırmamakta direnirse, su, idarece kapatılabilir.

**(12)** Aboneliğe ilk kez sayaç takılması veya mevcut sayacın herhangi bir nedenle değiştirilmesi durumunda, sökülen ve takılan sayacın markası, numarası, çapı, boyu, kaydettiği su endeksi tespit edilerek tespit raporuna yazılır.

**(13)** Su ve kanalizasyon hizmetinden yararlanacak ve tesisatlarına ilk defa sayaç taktıracak gerçek veya tüzel kişiler, idarece belirlenen tipteki su sayaçlarını başka bir aboneliğe naklini isteyemez.

**(14)** Garanti kapsamı dışında kalan ve abonelerden kaynaklanan ihmal, dikkatsizlik veya kusur nedeniyle, su sayaçlarının kırılması, donması, yanması, iç mekanizmasının tahrip olması, gövdesinin patlaması vb. hallerde, yeni su sayacının bedeli aboneden tahsil edilir.



(15) İdarede kayıtlı sayaçların korunması için gerekli tedbirleri almayan, sayacı kaybeden, çaldıran aboneden sayacın rayiç bedeli ile sökme takma bedeli aboneye aittir.

## İÇ TESİSAT

**Madde 23-** Abonelerde iç tesisat, şube yolunun bittiği yerde başlar. Aboneler iç tesisatın yapımından bakımından ve onarımından sorumludur. Aboneler iç tesisat arızasından kaynaklanan endeks miktarlarından ve düzenlenecek tahakkuklardan sorumludurlar. Şube yolu bitim noktasından sonra abonenin sorumluluğunda olan tesisattan olabilecek her türlü arızadan özel mülkiyet sahibi/sahipleri o arızadan sorumlu olup arızayı giderici önlemleri alıp tamirini yaptırmak zorundadır. Yaptırmadıkları takdirde Edirne Belediyesi tarafından yapılır ve bununla ilgili onarım giderleri %20 fazlasıyla özel mülkiyet sahibi/sahiplerinden talep edilir.

## TESİSATIN BAKIM VE TAMİRATI:

**Madde 24-** Aboneler sayaçlara iç su tesisatına bakmakla ve şube yolu ile dik borular üzerindeki arızalardan ise İdareyi haberdar etmekle mükelleftirler.

**Madde 25-** Sayacın ve sayaçtaki mührün muhafazasından abone/fiili kullanıcı sorumludur. Sayaçları mühürlemeye veya mührün sökülmesine Edirne Belediyesi görevlileri yetkilidir. Mührün aboneler/fiili kullanıcılar tarafından sökülmesi halinde yasal işlem yapılır.

**Madde 26-** Edirne Belediyesi planlı veya plansız çerçevesinde yapılması öngörülen bakım, kontrol, onarım vb. sebeplerle mal veya hizmet sunumunu durduracak olması halinde, bu durumun başlangıç ve bitiş tarihini en az 48 (Kırksekiz) saat öncesinden tüketiciye yazılı olarak veya kalıcı veri saklayıcısı ya da Basın Yayın vb. yollar ile bildirmekle yükümlüdür.

## ALTINCI BÖLÜM

### TAHAKKUK VE TAHSİLAT:

**Madde 27-** Sayaçla verilen suyun parası sayacın kaydettiği beher m<sup>3</sup> için tarifesinde yazılı fiyatlara göre tahakkuk ettirilir. Atık Su Bedeli ise şebeke veya artezyen suyu kullanan aboneler için m<sup>3</sup> üzerinden, tarifesine karşılık gelen tutarın %50'si olarak tahakkuk edilir.

**Madde 28-** (1) Abonelerin sarfiyatları, dönem müddetlerinde idarece belirlenecek Belediye personelleri tarafından sayaçlara bakılmak suretiyle tahakkuka esas tutulacak bilgiler el terminali vasıtasıyla Belediye Yönetim Bilgi Sistemine kaydedilir, aylık dönemler halinde tahakkuka bağlanır. İş mümkün olduğu kadar ayların aynı günlerine denk gelecek şekilde ve periyodik olarak yapılır. Bu okuma işlemi sırasında abonenin veya fiili kullanıcının hazır bulunma zorunluluğu yoktur. Abone veya fiili kullanıcının bulunmadığı durumlarda faturalar, aboneliklerin bulunduğu taşınmazda ki adrese bırakılır. Sayacın yanlış okunduğu anlaşılırsa bu yanlışlık abonenin yazılı beyanı üzerine idare tarafından düzeltilir.

(2) Tahakkuk ve tahsilâtın hızlandırılması amacıyla veya özel hallerde, tahakkuk dönemlerinde değişiklik yapmaya Belediye Encümeni yetkilidir.

(3) Su ve atıksu bedeli ve diğer hizmet bedelleri ve alacaklar, mevzuat gereği su faturaları üzerinden tahsilatı öngörülen diğer yasal alacaklarla birlikte, yürürlükteki tarifelere göre tahakkuk ve tahsil edilir.

**Madde 29-**Yukarıdaki maddeye göre sayacın okunmasında tespit edilecek rakamla sayacın bir evvelki okuma tarihinde kaydetmiş olduğu miktar arasındaki fark abonemin son dönemine ait sarfiyatını gösterir. Bu iki okuma arasında değiştirilen sayaçların kaydettiği miktarlar ayrıca ilave edilir.

**Madde 30-** Su veya atıksu hizmeti verilen aboneliklerde sayaç okuma ekiplerince sayaca ulaşılamaması durumunda geçmiş 3 aya ait kullanımlar esas alınarak “Ortalama Tüketim” hesaplanır, tahakkuk edilir. 3 dönem üst üste görülemeyen sayaçlar idare tarafından kesilebilir.

**Madde 31-** Aboneler, ödeme bildirim ihbarnamesi muhteviyatını gününde yerine getirmeye ve ödemeye mecburdur. Yapılan itirazlar ödemeyi durdurmaz.

**Madde 32-** 2 dönem ve daha fazla borcu bulunan abonelerin suyu idarece kesilir.

**Madde 33-** Ölçüm cihazlarında (Sayaç) meydana gelen arızadan dolayı tüketim miktarının hiç veya doğru şekilde belirlenemediği durumlarda bir önceki yılın aynı ayına denk gelen tüketim miktarı, yoksa son üç tüketim miktarının ortalaması idarece tüketim miktarı olarak belirlenir. Bunların hiç biri mümkün değilse Tablo-1’de m3’ler tahakkuk edilir.

Sıra no	Abone Grubu (Şebeke suyu-Atık su)	Miktar (m3) Dönemlik
<b>1</b>	<b>Meskenler</b>	
	1a) İskân ruhsatı bulunan konutlar	20
	1b) Ana Sayaç	50
<b>2</b>	<b>İş Yerleri</b>	30
<b>3</b>	<b>İnşaat</b>	
	1a) İskan ruhsatı bulunmayan konutlar	20
	1b) Ana Sayaç	75
<b>4</b>	<b>Kurum</b>	100

Tablo-1

**Madde 34-** Edirne Belediyesi her tüketim dönemi sonunda tüketicinin ödeyeceği hizmet bedelini içeren bir ödeme bildirimini düzenleyecektir. Ödeme bildirimlerinde; tüketicinin ad ve soyadı, abone numarası, ödeme bildirimine ait olduğu dönem ve düzenleme tarihi, varsa tüketime esas ilk ve son endeksler ile okuma tarihleri, tüketim veya kullanım miktarı, ücretlendirme periyodu, vergi türlerini içeren yasal yükümlülükler dahil olmak üzere tüketicinin ödeyeceği toplam bedeli oluşturan unsurlar, varsa geçmiş dönemlere ait borç ve son ödeme tarihi, ödeme şekillerini ve ödeme merkezlerini tüketicinin itiraz ve taleplerini iletebileceği iletişim kanalları yer alır.

**Madde 35-** Edirne Belediyesi ödeme bildirimini son ödeme tarihinden en az 15 (onbeş) gün önce tüketiciciye gönderir. Tüketicinin tercih etmesi halinde ödeme bildirimini tüketiciciye kalıcı veri saklayıcısı ile de gönderir.

**Madde 36-** Tüketiciler ödeme bildiriminde yer alan tutarın hatalı olduğu gerekçesiyle bildirim düzenlendiği tarihten itibaren 1 (Bir) yıl içerisinde itiraz edebilir. Edirne Belediyesince itirazın yapıldığı tarihten itibaren en geç 30 (Otuz) gün içerisinde bu itirazı

sonuçlandırılır. İnceleme sonuçları tüketiciye yazılı olarak veya kalıcı veri saklayıcısı ile bildirilir.

İnceleme sonucuna göre itirazın haklı bulunması halinde itiraza konu olan tüketim bedeline dair fazla tahsil edilen bedel kullanım dönemindeki birim fiyat dikkate alınarak iade edilir.

(1) Abonelerin sayaç üzerindeki su tüketimleri ve/veya ürettikleri atıksu miktarları, İdare'nin bu işle görevli elemanlarınca periyodik okunarak, aylık dönemler halinde tahakkuka bağlanır. Sayaçların kaydettiği miktar abone tarafından tüketilmiş sayılır.

(2) Tahakkuk ve tahsilâtın hızlandırılması amacıyla veya özel hallerde, tahakkuk dönemlerinde değişiklik yapmaya Belediye Encümeni yetkilidir.

(3) Su ve atıksu bedeli ve diğer hizmet bedelleri ve alacaklar, mevzuat gereği su faturaları üzerinden tahsilatı öngörülen diğer yasal alacaklarla birlikte, yürürlükteki tarifelere göre tahakkuk ve tahsil edilir.

(4) İdarece yapılacak su ve atıksu tahakkuklarındaki düzeltmelerde, geriye dönük tahakkuka esas süre (1) bir yılı geçemez.

## **ÖDEME BİLDİRİMİ**

**Madde 37** - Su ve atık su ödeme bildirimini, abonenin abonelik adresinde kendisine veya birlikte bulunduğu yakınına verilir. Abonelikte kimsenin bulunmaması haline; abonenin bağımsız bölümüne, sayacın bulunduğu yere, aboneliğin iş yeri olması halinde işyerine, yöneticisine veya posta kutusuna bırakılması, ayrıca abonenin kabulü halinde varsa elektronik posta adresine veya SMS gönderilmesi ile doğrudan bildirim yapılmış sayılır. Bu bildirim tebligat yerine geçer.

## **FESİH BİLDİRİMİ**

**MADDE 38 – (1)** Fesih bildirimini kâğıt üzerinde veya kalıcı veri saklayıcısı ile satıcı veya sağlayıcıya yöneltilmiş olması yeterlidir.

## **SUYUN ZORUNLU SEBEPLER DOLAYISI İLE KESİLMESİ:**

**Madde 39-** Akıtma tesisatının, filtre havuzlarının, şebekenin büyütülmesi, yenilenmesi ve tamiri gibi konular ile kuraklık, don, patlama, kırılma, bozulma ve şebeke üzerindeki sokaklarda yangın çıkması gibi gerekçelerle su idaresinin iradesi dışında olan sebepler gibi mücbir sebepler dolayısıyla şebekenin bir kısmında veya tamamında suların kesilmesinden su idaresi sorumlu değildir.

## **ABONELERİN SORUMLULUKLARI VE YAPTIRIMLAR;**

**Madde 40-** Suları kesildiği halde aynı ana tesisattan idarenin bilgisi dışında su almaya teşebbüs edenlerin şube yolunun ana borudan kesmeye ve haklarında tarife yönetmeliğine göre işlem yapmaya İdare yetkilidir. Bu suretle şube yolları ana borudan kesilen binalar tekrar su istedikleri takdirde şubenin ana boruya bağlanması için yapılacak masrafları peşin olarak ödemeye mecburdur.

**Madde 41-** İmzaladıkları abonelik sözleşmesini feshetmeyen aboneliğe ait sayaçtan geçen suya ait tüm tüketimlerin abone tarafından kullanıldığı kabul edilir. Abone, fiili

kullanıcının başkası olduğunu iddia ederek hak ve alacak talebinde bulunmaz, tüketim miktarlarına itiraz edemez.

**Madde 42-** Taşınmazı fiili olarak kullanan kişilerin değişmesi halinde yeni kullanıcılar İdareye müracaatla abonelik sözleşmesini kendi adlarına yapmaları gerekir. Yapmamaları halinde fiili olarak kullandıkları su bedelinden abone gibi sorumludurlar.

**Madde 43-** Yapının tamamı için geçerli yapı kayıt veya yapı kullanma belgesi alındıktan ve dairelerin tespit işlemi tamamlandıktan sonra ana sayaç borcu kesinleştirilerek abonelik sonlandırılır abonesiz sayaçlar kesilebilir. Alınan güvence bedeli TÜFE tablosundaki aylık değişim oranları esas alınarak iade edilir.

**Madde 44-** Sözleşme feshi halinde varsa sadece depozito bedeli ödenen miktar Tüketici Fiyat Endeksi (TÜFE) esas alınarak güncellenir ve tüketiciye iade edilir. Tüketicinin borcu olması durumunda borç teminattan mahsup edilir.

**Madde 45-** Tüketicie sunulan mal veya hizmetin bedeli dışında tüketiciden ilgili mevzuat gereği tahsil edilmesi zorunlu bedeller; Edirne Belediyesi Meclisi Bütçe Tarifesinde yer alan su ilk defa açılıyor ise açma bedeli, sayaç okuma bedeli, dosya bedeli (numarataj bedeli, sözleşme ve dilekçe bedeli) tahsil edilir.

**Madde 46-** Aboneler tahakkuk eden ihbarname bedellerini fatura bildiriminde belirtilen son ödeme tarihine kadar ödemekle yükümlüdürler.

**Madde 47-** Zamanında ödenmeyen su ücretlerine uygulanacak gecikme zammı: 21/07/1953 tarihli ve 6183 sayılı Amme Alacaklarının Tahsil Usulü Hakkında Kanununun 51 inci maddesine göre (dönemlere göre değişen) belirlenen oran uygulanır.

**Madde 48-** Bir taşınmaz satın alan veya kiralayan kişiler idareye müracaat ederek abone sözleşmesi yapmak zorundadırlar. Söz konusu taşınmazda aktif abonelik bulunması yeni sözleşme yapılmaması gerekliliğini ortadan kaldırmaz.

**Madde 49-** İmza etmiş oldukları abone sözleşmesine ait ilişkilerini kesmeden gayrimenkullerini terk eden aboneler başkaları tarafından kullanılacak suyun bedellerinden mesuldürler.

**Madde 50-**Tahliye nedeni ile suyu kapatılan aboneler, kesme endeksine kadar tahakkuk edecek borçlarını ödemekle yükümlüdürler.

**Madde 51-** Başkasına ait aboneliklerde su kullananlar aboneliği üzerine almak zorundadırlar. Aboneliği üzerine almadan su kullananların suları kapatılır, kullanmaya devam ederlerse yasal işlem başlatılır.

**Madde 52-** Abone sözleşmesine ait ilişkisini kesmeden, başka bir yere taşınan aboneler, yeni taşındıkları yer için İdare ile abone sözleşmesi imzalamak istediklerinde bıraktıkları yerin abone sözleşmesini iptal ettirerek borçlarını ödemek zorundadırlar.

**Madde 53-** Sözleşme hükümlerine uyulmaması durumunda sözleşme feshedilir. Verilen hizmet durdurulur.

**Madde 54-** Sözleşmeden kaynaklanan tüm uyuşmazlıklarda Edirne Mahkemeleri ve İcra Müdürlükleri yetkilidir.

**Madde 55-** Abone birden fazla aboneliğe sahip ise abone tipi gözetmeksizin, açık veya kapalı aboneliklerinde, birikmiş su borcundan dolayı kendisine ait diğer aboneliklerin süyunun kesilmesini peşinen kabul eder.

## **YEDİNCİ BÖLÜM TARİFELER VE YASAKLAR**

### **TARİFELER**

**Madde 56-** Su, Atık Su ücretleri ve tarifeleri Belediye meclis kararı ile belirlenir.

### **KAÇAK SU KULLANIMI**

**Madde 57-** İdarenin tasarrufundaki yeraltı veya yerüstü su kaynaklarından, tesislerinden, su taşıyan boru hatlarından veya su şube yolundan idareden izin almadan sayaçsız olarak yada sayacı işletmeyecek herhangi bir şekilde su alma işi kaçak su kullanımı olup, bu şekilde su kullanan kişilerin kaçak su kullanımları tutanakla tespit edilir ve kaçak su kullanımı engellenir.

**Madde 58-** Tespit edilen kaçak su ve atık su tüketim miktarı, cezalı olarak tahakkuk ve tahsil edilir. Kaçak su kullanımını aynı zamanda suç teşkil ettiğinden ilgilisi hakkında suç duyurusunda bulunulur.

**Madde 59-** Kaçak su kullanımı İdare tarafından görevlendirilen en az iki görevli tarafından mahallinde yapılacak araştırma ve inceleme sonucu tanzim edilecek tutanakla tespit edilir. Bu tutanakta kaçak kullananın TC kimlik no' su veya kimlik bilgileri, tüzel kişi ise unvanı ve bulunabiliyorsa vergi numarası, adresi, kaçak su kullanımının ve bağlantının şekli, tespit kullanıldığını bilenlerin yazılı ve imzalı beyanları temin edilmeye çalışılır. Üç nüsha halinde düzenlenecek tutanağın bir sureti, ilgilinin imzası alınabilirse kendisine; imzadan imtina etmesi veya ilgilinin bulunamaması halinde bu husus tutanağa geçirilerek bağımsız bölüme, iş yerine veya yöneticiye bırakılır. Bu işlem bildirim yerine geçer. Kaçak su tutanağının bir nüshası dip koçanda bırakılır, bir nüshası da ya yasal işlemlerde kullanılmak üzere ilgili birimlerde muhafaza edilir. Ayrıca bağlantının fotoğrafı çekilir ve bağlantı iptal edilir.

**Madde 60 -** Kaçak su kullanımında, tespit edilebiliyorsa belgeye dayalı olarak tespit edildiği tarihten, tespit edilemiyorsa üç aydan beri kaçak su kullanıldığı dikkate alınarak süre hesabı yapılır.

**Madde 61-** Kaçak su kullanımında tahakkuk ettirilecek miktar;

a) Aynı abonenin, varsa bir önceki yılın ayı dönemlerine ait tahakkuka bağlanmış aylık tüketim ortalaması üzerinden.

b) Aynı abonenin bir yıl öncesine ait tahakkuka bağlanmış tüketimi yoksa tahakkuka bağlanmış son üç aylık tüketimlerinin aylık ortalaması üzerinden,

c) İlgilinin daha önce tahakkuka bağlanmış su kullanımını yoksa o abone grubu için bu yönetmeliğe ekli Tablo 2'de belirtilen m<sup>3</sup>' ün iki katı üzerinden tespit edilir.

Sıra no	Abone Grubu (Şebeke suyu-Atık su)	Miktar (m3) Dönemlik
<b>1</b>	<b>Meskenler</b>	
	1a) İskân ruhsatı bulunan konutlar	20
	1b) Ana Sayaç	50
<b>2</b>	<b>İş Yerleri</b>	30
<b>3</b>	<b>İnşaat</b>	
	1a) İskan ruhsatı bulunmayan konutlar	20
	1b) Ana Sayaç	75
<b>4</b>	<b>Kurum</b>	100

Tablo-2

**Madde 62-** Mükerrer kaçak su kullanımının tespiti halinde; kaçak su kullanım bedeli, 2 katı fazlasıyla tahakkuka bağlanarak tahsil edilir.

**Madde 63-** İçme suyu şebeke hatları veya su şube yolu bağlantılarına müdahale ederek kaçak su kullananlara bu yönetmelikte esasları belirlenen kaçak su kullanımına ilişkin yaptırımlar uygulanır. Ayrıca, hasarın giderilmesi için yapılan masraf ilgisinden tahsil edilir.

**Madde 64** -İdarenin tasarrufundaki su havzalarından, isale hatlarından, su depolarından, kuyulardan, yangın hidratlarından, sokak çeşmelerinden vb. yerlerden izinsiz olarak tankerle veya başka bir araçla su alanlar hakkında bu madde hükümleri uygulanır. Sayılan yerlerden alınan su miktarı üzerinden kaçak su kullanım bedeli iş yeri abone grubuna ait tarifeden hesaplanarak 2 katı fazlasıyla tahakkuka bağlanarak tahsil edilir. Bu fıkrada belirtilen kaçak su kullanımının ticari amaçla yapılması halinde, kaçak su bedeli hesaplanarak 4 katı fazlasıyla tahsil edilir. Mükerrer kaçak su kullanımı tespiti halinde kaçak su kullanım bedeli, 2 katı fazlasıyla tahakkuka bağlanarak tahsil edilir.

**Madde 65-** 64'üncü maddede sayılan yerlerden herhangi bir teknik düzenele kaçak bağlantı yapılarak su kullanıldığı tespit edildiğinde, süre ve tüketim miktarı, bu yönetmeliğin 59 ve 60'ncü maddeleri hükümlerine göre belirlenir ve kaçak su kullanım bedeli en yüksek tarifeyle sahip abone grubuna ait tarifeden hesaplanarak 6 katı fazlasıyla tahakkuka bağlanarak tahsil edilir. Mükerrer kaçak su kullanımının tespiti halinde; kaçak su kullanım bedeli, 2 katı fazlasıyla tahakkuka bağlanarak tahsil edilir.

**Madde 66-** Kaçak su kullanımında ilgili maddelere göre tespit edilen miktara KDV eklenir.

**Madde 67** - Sayacın çalışmasını her ne sebeple olursa olsun engelleyen, sayaca müdahale eden, kıran, tahrip eden, İdareye haber vermeksizin sayacı yerinden söken, devre dışı bırakan veya İdarede kayıtlı sayacın yerine başka sayaç bağlayan abone hakkında kaçak su kullanımında ilgili maddelere göre işlem yapılır.

## USULSÜZ SU KULLANIMI

**Madde 68** -Usulsüz su kullanımı halleri ve uygulanacak hükümler aşağıda belirtilmiştir:

a) Abone tarafından sayaçtan sonra kendi tesisatından daima veya geçici bağlantı yapılmak suretiyle üçüncü şahıslara verilmesi halinde, sayacın gösterdiği tüketim miktarı:

a.1) Usulsüz su veren ve alan yer arasından tarife farkı mevcut ise yüksek olan tarife göre,  
a.2) Tarife farkı yok ise abonenin ait olduğu tarife göre, %50 fazlasıyla usulsüz su kullanım bedeli olarak tahakkuka bağlanır ve tahsil edilir.

a.3) Usulsüz su kullanım bedeli tahakkuk edilirken 30 günlük kullanım üzerinden hesaplanarak tahakkuka bağlanır ve tahsil edilir.

b) Kendi adına abonelik sözleşmesi olmayan başka abone adına düzenlenen ödeme bildirimlerinin ödenmesi suretiyle su tüketilmesi halinde idarece, fiili kullanıcıya süreli ihtar gönderilerek aboneliğin devralınmasını aksi halde suyunun kapatılacağı hususu bildirilir.

Bildirimde verilen süre sonunda abonelik devralınmaz ise aboneliğin suyu kullanıma kapatılır.

c) Abonelik tesis edilmemiş olan bir yerde sayaçtan geçirilerek su tüketilmesi halinde, idarece abonenin suyu kullanıma kapatılır. Ayrıca sayacın gösterdiği tüketim miktarı üzerinden ait olduğu tarife göre %50 fazlasıyla usulsüz su kullanım bedeli tahakkuka bağlanarak tahsil edilir.

ç) Sayaç mühürsüz veya mührü kopuk olduğu halde İdareye haber vermeden su tüketilmesi halinde, sayaç sökülerek yerine uygun bir sayaç takılmak suretiyle incelemeye alınır. İnceleme sonucunda:

ç.1) Sayaca ve ölçü sistemine müdahale edilmediğinin anlaşılması halinde, sökülen sayacın gösterdiği tüketim miktarı üzerinden ait olduğu tarife göre su bedeli tahakkuk ve tahsil edilir. Ayrıca sayaç bedeli ile sayaç sökme-takma bedeli alınır.

ç.2) Sayaca veya ölçü sistemine müdahale edilerek, tüketimin doğru tespit edilmesini engellenmesi suretiyle, suyun eksik veya hatalı ölçülerek veya hiç ölçülmeden tüketildiğinin tespiti halinde Kaçak su kullanımı madde hükümleri uygulanır. Ayrıca sayaç bedeli ile sayaç sökme-takma bedeli alınır.

d) Farklı abone grubundan su tüketilmesi:

d.1) Tabi olunması gereken abone grubu dışında daha düşük tarifeli abone grubundan su tüketilmesi halinde; düşük tarifeli abonelikten su tüketilmiş olması nedeni ile, geçişin yapıldığı tarihten tespiti yapıldığı tarihe kadar çıkacak tarife farkı %50 fazlası ile usulsüz su kullanım bedeli olarak tahakkuka bağlanır ve tahsil edilir. Ayrıca idare tarafından aboneye süreli ihtar gönderilerek abone grubu değişikliği yapılması, aksi halde suyun kapatılacağı husus bildirilir. Bildirimde verilen süre sonunda abone grubu değişikliği yapılmaz ise aboneliğin suyu kullanıma kapatılır. Abone grubu değişiklik tarihi belirlenemeyen durumlarda yüksek olan tarife bedelinin %50 fazlası ile usulsüz su kullanım bedeli tahakkuka bağlanır ve tahsil edilir.

d.2) Tabi olunması gereken abone grubu dışında daha yüksek tarifeli abone grubundan su tüketilmesi halinde; yüksek tarifeli abonelikten su tüketilmiş olması nedeniyle, abonenin başvurusu ve bu durumun idarece tespiti halinde geçişin yapıldığı tarihten tespit tarihine kadar çıkacak tarife farkı hesaplanarak aboneye iade edilir. Abone grubu değişiklik tarihi belirlenemeyen durumlarda yüksek tarifeli abonelikten tüketilen son 3 aylık su m<sup>3</sup> ile hesaplanarak aboneye iade edilir.

e) İdare tarafından kolyeden, prizden, vanalardan kapatma aparatı veya başka bir teknik düzenele kapatılan suyun idarenin izni dışında açılıp sayaçtan geçirilmek suretiyle tüketim yapılması halinde, o aboneliğin tabi olduğu tarife göre 50 m<sup>3</sup> karşılığı usulsüz su



kullanım bedeli tahakkuk ve tahsil edilir. Varsa tahrip edilen kolye, priz, vana ve kapatma aparatı bedelleri ile idarenin maruz kaldığı diğer giderler ayrıca ilgisinden tahsil edilir bununla birlikte sayaca müdahale edildiğinin tespit edilmesi halinde Kaçak su kullanımına göre işlem yapılır.

f) İdare kayıtlarına göre abonelikte bulunması gereken sayaç dışında başka bir sayaçla su tüketimi yapılması halinde; süre yönünden Kaçak su kullanımı esaslarının 63'üncü maddenin esas alınması suretiyle işlem yapılır,

g) Sayaca herhangi bir müdahale yapılmadığı tespit edilmişse;

g.1) Aynı abonenin, varsa bir önceki yılın aynı dönemlerine ait tahakkuka bağlanmış aylık tüketim ortalaması üzerinden,

g.2) Aynı abonenin bir yıl öncesine ait tahakkuka bağlanmış tüketimi yoksa, tahakkuka bağlanmış son üç aylık tüketimlerin aylık ortalaması üzerinden,

g.3) İlgilinin daha önce tahakkuka bağlanmış su kullanımı yoksa, o abone grubu için belirlenen güvence bedeline esas m3 üzerinden,

Tespit edilen miktar, ait olduğu tarife göre hesaplanarak %50 fazlasıyla usulsüz su kullanım bedeli olarak tahakkuka bağlanır ve tahsil edilir.

**Madde 69** - Sayaca müdahale edildiğinin tespit edilmesi halinde ise Kaçak su kullanımını esaslarına göre işlem yapılır.

a) İdarenin izni dışında sayaç yerinin değiştirilmesi halinde o aboneliğin tabi olduğu tarife göre 50m3 karşılığı usulsüz su kullanım bedeli tahakkuk ve tahsil edilir.

b) Abone tarafından sayaç ters çevrilmek suretiyle su tüketimi yapılması halinde Kaçak su kullanımını esaslarına göre işlem yapılır.

c) Sayacın bağlantı rakorları ile bu rakorlara takılan emniyet kelepçeleri ve idarece takılan mührü müdahale edilmesi halinde 71. maddenin (e) bendi hükmü uygulanır.

**Madde 70** - Usulsüz su kullanım tespit tutanağının ne şekilde tutulacağı Kaçak Su Kullanımını esaslarındaki ilgili maddeye göre yapılır.

## YAPILMASI YASAK OLAN İŞLER

**Madde 71-** **A)** Ana su borularını delmek, bozmak, **B)** Ana muslukları, vanaları açıp kapamakla kullanılan küçük büyük anahtarları, manevra anahtarlarını veya bunların benzerlerini kullanmak. **C)** Her ne şekilde ve gerekçeyle olursa olsun, şube yolunu kurcalamak, **Ç)** Kalıcı tesisat yapmak suretiyle başkasına paralı veya parasız su vermek, sayacı açmak veya içini karıştırmak, **D)** Sayacın yerini değiştirmek, bağ ve mühürlerini sökmek ve koparmak, **E)** Su idaresince kapatılmış ve/veya mühürlenmiş su sayaçlarını açmak, **F)** Birden fazla sayaçla su verilen binalarda kontrol sayaçlarının bağlanmasına ait tertibatın mühürlerini koparmak yasaktır.

Bu yasaklara uymayan abonelerin fiillerinden dolayı bir zarar tespit edilmiş ise abone bu zararı ödemediği takdirde kesilen su açılır, aksi durumda bu aboneye su verilmez. Su sayacının ölçüm yapmasını engelleyecek bir düzeneğe suyu kullanan, kasten bozan aboneler hakkında madde 57 hükümleri uygulanır. Abonenin fiillerinden herhangi bir zarar doğmuşsa, bu da ayrıca kendilerine ödetilir.

## **EKSİK HUSUSLAR**

**Madde 72-** Bu yönetmelikte eksik olan hususlarda 24.01.2015 gün ve 29246 RG’de yayınlanan Abonelik Sözleşmeleri Yönetmeliği hükümleri uygulanır.

## **YÜRÜRLÜKTEN KALDIRMA**

**Madde 73-** Edirne Belediyesi Meclisi’nin 07/12/2021 tarihli ve 2021/189 sayılı kararı ile kabul edilen; “Edirne Belediyesi Su Aboneliği Sözleşmesi Yönetmeliği” ve “Edirne Belediyesi Su Abonelik Sözleşmesi” yürürlükten kaldırılmıştır.

## **YÜRÜRLÜK**

**Madde 74-** Bu yönetmelik kabul edildiği tarihten itibaren yürürlüğe girer.

## **YÜRÜTME**

**Madde 75-** Bu yönetmelik hükümlerini Edirne Belediye Başkanı yürütür.

## **ÖZEL HÜKÜMLER**

**Ek Madde 1-** Abone su kullandığı sözleşmeye ait mahalli terk ettiğinde idare ile yaptığı sözleşmeyi iptal etmesi gerekmektedir. İptal etmediği takdirde bu sözleşmeye tahakkuk ettirilecek borçlardan fiili kullanıcı ile birlikte müştereken ve müteselsilen sorumludur.

**Ek Madde 2-** Gerçeğe aykırı belge verdiği veya beyanda bulunduğu tespit edilenlerin işlemleri yapılmaz, bu şekilde daha önce yapılmış olan işlem veya sözleşme varsa iptal edilir. Gerçeğe aykırı belge verenler ya da beyanda bulunanlar hakkında yasal işlem başlatılır.

**Ek Madde 3-** Aboneliğe bağlı bağımsızın bulunduğu bina/apartmanda Ana Sayaç bulunması durumunda, Ana sayaç borcundan tüm aboneler müştereken ve müteselsilen sorumludur.

**Ek Madde 4-** Güvence Bedeli sözleşme yapıldığı yılın Vergi, Resim, Harç ve Ücret Tarifesinde belirtildiği şekilde hesaplanarak alınıp iadesi de TÜFE tablosundaki aylık değişim oranları esas alınmak suretiyle iadenin yapılacağı ay itibariyle güncellenerek yapılır.

**Ek Madde 5-** Devam eden aboneliklerde damga yılı 10 yılı aşkın sayacın değişim bedelini idare üstlenmektedir. Ancak aboneden kaynaklanan arıza durumlarında su sayaç bedeli güncel tutarıyla ihbarnameye yansıtılarak değişimi yapılır.

**Ek Madde 6-** Herhangi bir sebeple sayacı mühürlenmiş abone, idarenin bilgisi olmaksızın mührü bozup suyu açması halinde Vergi, Resim, Harç ve Ücret Tarifesi 31. Maddeye göre işlem yapılır ve sayacı sökülerek tekrar mühürlenir. Vanası tutmayan sayaçlar içinde sökme işlemi yapılır. Edirne Belediyesi Meclis kararıyla belirlenen “Sayaç Sökme/Takma Bedeli” tahakkuk edilir.